



Kristianstads  
kommun

# Detaljplaner i QGIS

## Vad, varför och hur?

Karl-Magnus Jönsson

Avdelningen Geografisk information

Miljö- och samhällsbyggnadsförvaltningen



# Film



Kristianstads  
kommun

# Motiv

- Förenkla arbetsflöden
- Återanvända gjort jobb
- Använda standarden för systemoberoende
- Bättre kvalitet och användbarhet av utdata
- Kvalitetssäkring både före och efter



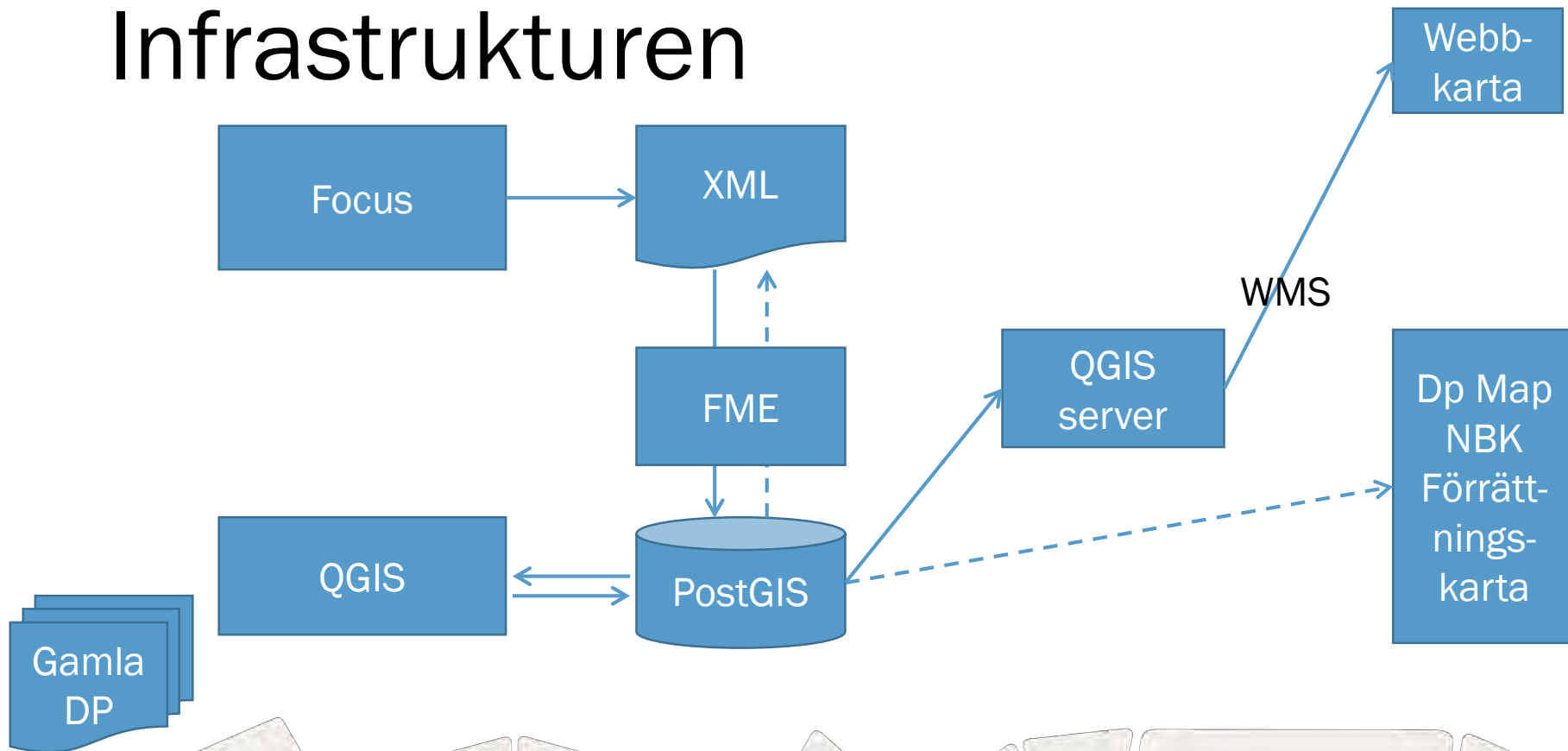


# Befintliga verktyg och system

- Focus
- FME
- PostGIS
- QGIS
- QGIS server
- Webbkarta

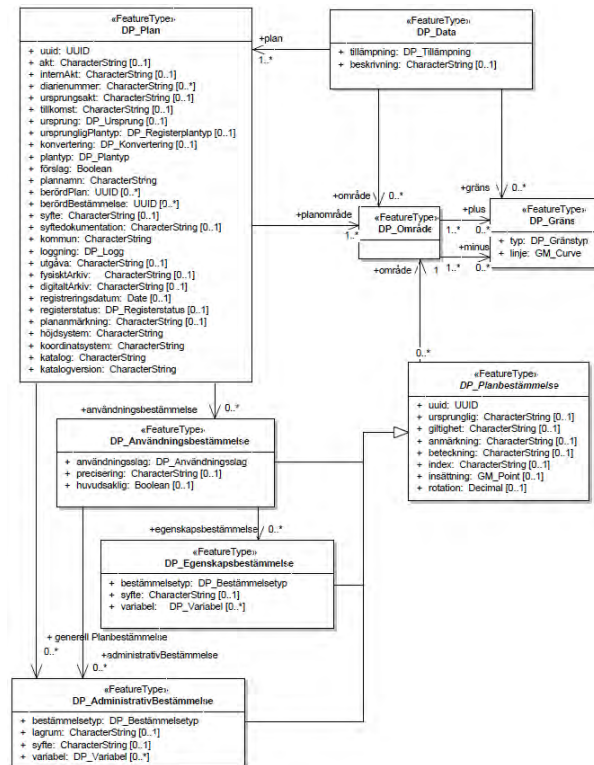
The logo for QGIS, featuring the letters 'QGIS' in a bold, green, sans-serif font. The letter 'Q' is stylized with a white outline and a small orange and yellow pencil tip pointing into its bottom-right corner.The logo for PostGIS, featuring the letters 'PostGIS' in a bold, blue, sans-serif font. The letter 'o' is replaced by a small globe icon. Below the text is a cartoon illustration of a grey elephant sitting and holding the globe with its trunk.

# Infrastrukturen



# Standarden

- Hierarkisk
- XML
- ”Linjebaserad”
- Dubbletter på bestämmelser



# XML

```
</omrade>
<plan>
  <DP_Plan xmlns="http://www.sis.se/ss637040" gml:id="i21">
    <uuid>66cd04d8-5d89-42bb-947f-7280bb1fbc09</uuid>
    <planid>17/1102</planid>
    <ursprung>digital</ursprung>
    <ursprungligPlantyp>DP</ursprungligPlantyp>
    <plantyp>DP</plantyp>
    <forslag>false</forslag>
    <plannamn>Detaljplan för Fjälkinge 41:1</plannamn>
    <kommun>1290</kommun>
    <registreringsdatum>2018-06-14+02:00</registreringsdatum>
    <registerstatus>f</registerstatus>
    <hojdsystem>RH 2000</hojdsystem>
    <koordinatsystem>SWEREF99_13_30</koordinatsystem>
    <katalog>Boverket</katalog>
    <katalogversion>2016-07-07</katalogversion>
    <planomrade xlink:href="#plan" />
    <anvandningsbestammelse>
      <DP_Anvandningsbestammelse gml:id="i1" xmlns:gml="http://www.opengis.net/gml/3.2" xmlns="http://www.sis.se/ss637040">
        <uuid>c8b5c073-57e9-4f7a-a033-3520a5a29d74</uuid>
        <bestammelseid>1</bestammelseid>
        <beteckning>B</beteckning>
        <insattning>
          <gml:Point gml:id="p2">
            <gml:pos srsDimension="2">6213333.588 198942.6735</gml:pos>
          </gml:Point>
        </insattning>
        <rotation>0</rotation>
        <omrade xlink:href="#a" />
        <anvandningslag>DP_RM_B</anvandningslag>
        <egenskapsbestammelse>
          <DP_Egenskapsbestammelse gml:id="i22" xmlns:gml="http://www.opengis.net/gml/3.2" xmlns="http://www.sis.se/ss637040">
            <uuid>da0b4c60-461e-47b3-8d49-5bb9ffb2f9c6</uuid>
            <bestammelseid>22</bestammelseid>
            <beteckning>m</beteckning>
            <insattning>
              <gml:Point gml:id="p3">
                <gml:pos srsDimension="2">6213323.0432 198996.7419</gml:pos>
              </gml:Point>
            </insattning>
            <rotation>0</rotation>
            <omrade xlink:href="#g" />
            <bestammelsestyp>DP_RM_Eg_Skydd_Damm</bestammelsestyp>
            <variabel>
              <DP_VarText>
                <namn>damm</namn>
                <varde>Uteplats ska ordnas skärmande mot Gamla Vägen </varde>
              </DP_VarText>
            </variabel>
          </DP_Egenskapsbestammelse>
        </egenskapsbestammelse>
      </DP_Anvandningsbestammelse>
    </anvandningsbestammelse>
  </DP_Plan>
</plan>
```





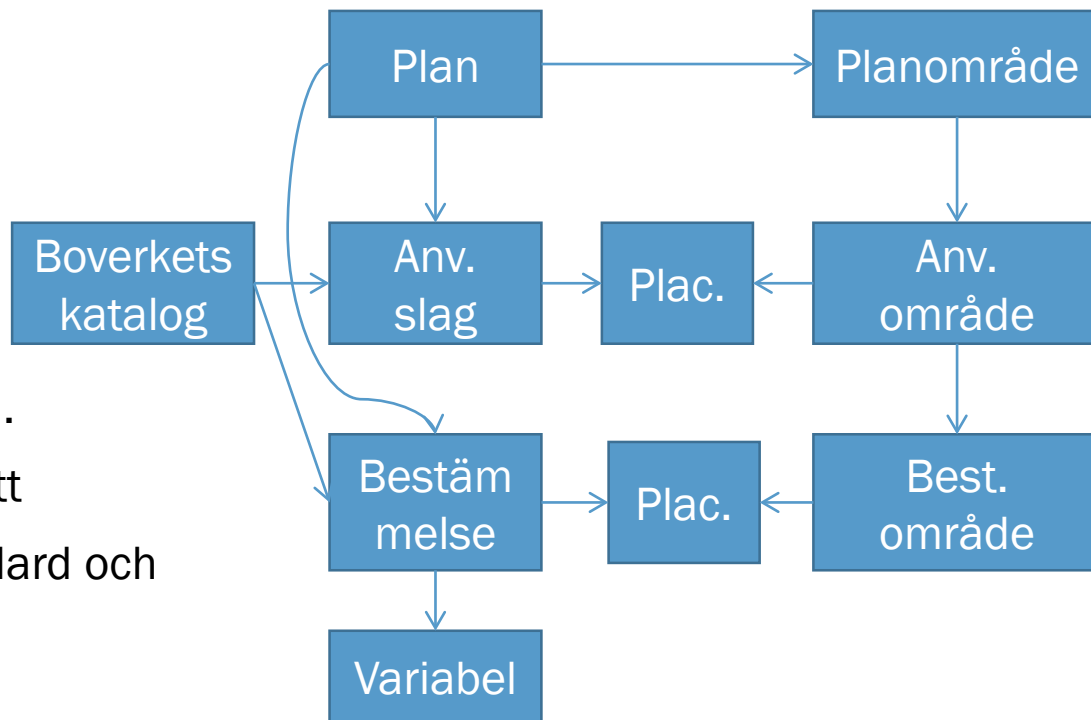
# Arbeten

- Databasmodell
- Importrutin i FME
- Stilsättning i QGIS
- Publicering i webbkarta
- Användning i nybyggnadskarta mm.



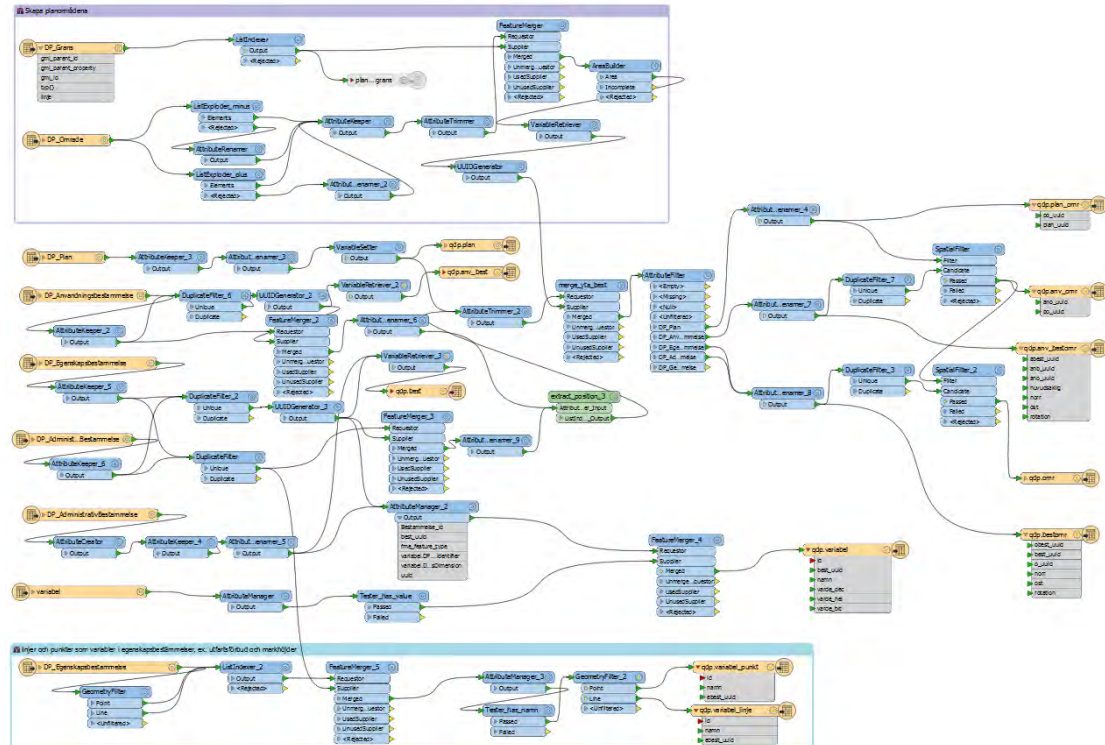
# Databasen

- Relationer
- "Ytbaserad"
- Dubbletter på linjer
- Databasfinesser, vyer mm.
- Går att göra på många sätt
- Kompromiss mellan standard och hanterbarhet i QGIS



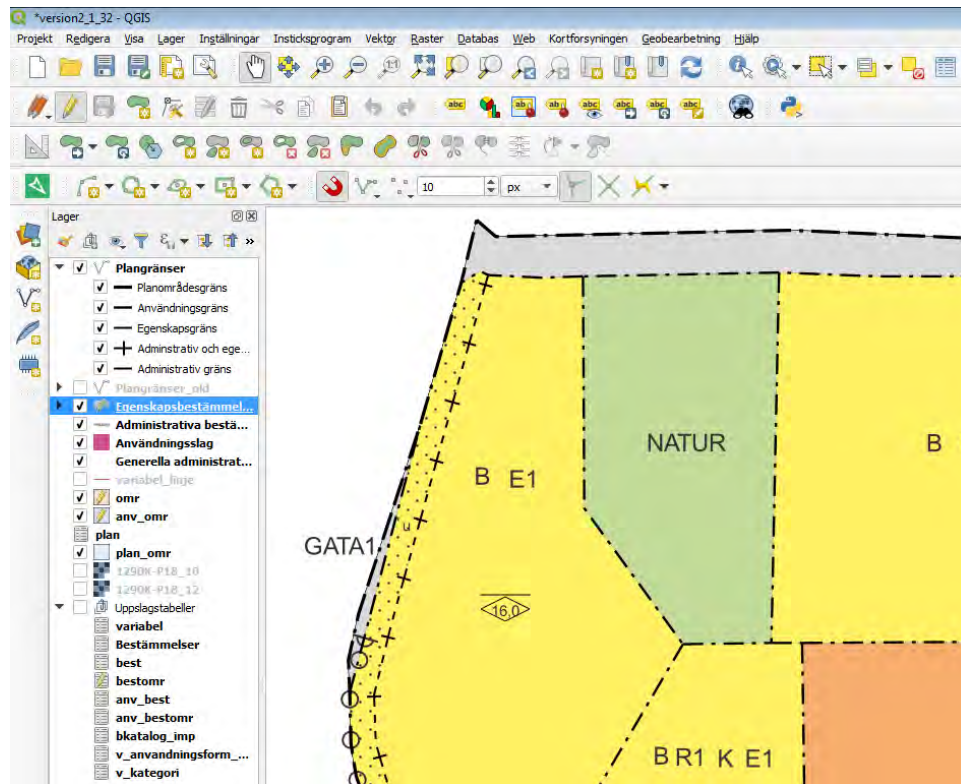
# FME

- Bildar ytor
- Styr informationen till rätt tabell
- Nycklar



# QGIS 3

- Relationer
- Formulär
- Stilsättning
- Redigering
- Topologisk redigering



# Webbkarta

- Klickbara ytor
- Rapport över bestämmelser

The screenshot shows the iKartan web mapping interface. The main map area displays a land use plan with various colored zones: yellow for residential (B, BC, BCD), red for day care (S1), and cyan for water. A pop-up window titled 'ANVÄNDNING AV MARK OCH VATTEN' is open, listing the following categories:

| Symbol         | Benämning |
|----------------|-----------|
| B              | Bostäder  |
| C              | Centrum   |
| D              | Vård      |
| S <sub>1</sub> | Förskola  |

Below the list is a link for 'Bestämmelserapport'. The sidebar on the right contains a menu with the following items:

- Indehning och statistik
- Fastigheter och rättigheter
- Primärkarta
- Kommunägård mark
- Planer
  - Gällande planer
    - Alla planer
    - Detaljplaneprojekt
    - Planmosaik
    - Samlad bebyggelse, ej gällande
    - Sammanhållen bebyggelse
  - Detaljplaner
    - Plangränser
    - Administrativa bestämmelser
    - Egenskapsbestämmelse
    - Generella administrativa bestä
    - Användning
    - Planområde
- Översiktsplanering
- Riksintressen
- Naturvärden
- Kulturvärden
- Landskap
- Risk och skydd
- Teknisk försörjning

At the bottom of the map, there is a scale bar showing 0, 0.10, and 1:2000, and a coordinate display: 'Sukref99 1330 197948, 6189502'. The bottom right corner of the page features the Kristianstads kommun logo and name.





# Rapport

- För den aktuella ytan

## PLANBESTÄMMELSER

Detaljplan för Åhus 14:108 Transval

Genomförandetiden är 5 år från det den vinner laga kraft.

## ANVÄNDNING AV MARK OCH VATTEN

### Kvartersmark

|                |          |
|----------------|----------|
| B              | Bostäder |
| C              | Centrum  |
| D              | Vård     |
| S <sub>1</sub> | Förskola |

## EGENSKAPSBESTÄMMELSER FÖR KVARTERSMARK

### Omfattning

e<sub>1</sub> Högsta utnyttjandegrad i byggnadsarea per fastighetsarea är 45,0 %

e<sub>1</sub> Marken får inte förses med byggnad

### Placering

Byggnadsverk ska placeras enligt följande: Sammanbyggda hus ska placeras med huvuddel av fasad 1,5 meter från fastighetsgräns som vetter mot gata/samfärd väg. Huvudbyggnad ska placeras minst två (2) meter från övrig fastighetsgräns alternativt byggas samman över fastighetsgräns. Komplementbyggnader ska placeras minst 1,5 meter från fastighetsgräns alternativt byggas samman över fastighetsgräns

### Störningsskydd

m<sub>2</sub> Bostaden/vårdlokalen ska anordnas med tillgång till en uteplats som skärmas från trafikbuller från Ripavägen. Detta ska ske genom placering av bebyggelse eller att uteplats skärmas av plank med tät konstruktion eller att plank med tät konstruktion till en höjd av minst 2,0 m uppförs i fastighetsgräns mot Ripavägen

m<sub>4</sub> Skolgård avsedd för pedagogisk vistelse, lek och vila ska anordnas skärmade från buller från Ripavägen. Skärmning ska utgöras av byggnad eller att plank med tät konstruktion till en höjd av minst 2,0 m uppförs i fastighetsgräns mot Ripavägen

### Utfart

4 Körbar förbindelse får inte anordnas

### Utformning

14 Högsta nockhöjd är 14,0 meter

f<sub>4</sub> Ej friliggande enbostadshus

f<sub>5</sub> Tak för huvudbyggnad ska utföras mellan 5-50 graders lutning

f<sub>6</sub> Tak för huvudbyggnad ska utföras som sadeltak mellan 25-50 graders lutning. Mindre del av huvudbyggnad som ej vetter mot gata får utföras med pulpettak.

f<sub>7</sub> Fasadmateriäl på huvudbyggnad ska i huvudsak vara tegel, sten, puts eller trä. Mindre inslag av andra materiäl får förekomma.

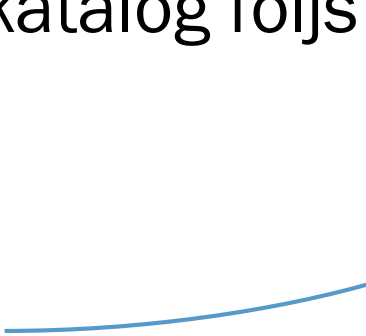
### Utförande

b<sub>1</sub> Källare får inte finnas



Kristianstads  
kommun

# Arbetsflöde

- Kvalitetssäkring av grundkarta
  - Kontrollera att standard och katalog följs
  - Export av GML
  - Import till PostGIS
  - Kontroll och felsökning QGIS
  - Publicering
- 



# Slutsatser

- Fungerar bra
- Mycket jobb med att göra planen felfri för export
- Standarden?





# Öppenhet

- Data
- Format
- (Standarder)
- API
- Program



# Tack!

## Frågor?

[karl-magnus.jonsson@kristianstad.se](mailto:karl-magnus.jonsson@kristianstad.se)

<http://www.qgis.se/>



Kristianstads  
kommun